

บทที่
CHAPTER

3

มาตรการติดตามตรวจสอบ คุณภาพสิ่งแวดล้อม

- 3.1 มาตรการติดตามตรวจสอบคุณภาพสิ่งแวดล้อม
- 3.2 ผลการติดตามตรวจสอบคุณภาพสิ่งแวดล้อม
 - 3.2.1 คุณภาพน้ำทิ้ง

จัดทำโดย
บริษัท ไมน์ เอ็นจิเนียริง คอนสัลแตนท์ จำกัด

โครงการบ้านพักข้าราชการ (ประเภทเช่า) เทศบาลเมืองกระบี่ จังหวัดกระบี่
การเคหะแห่งชาติ
ถนนจันทร์จรัส อำเภอเมือง จังหวัดกระบี่





บทที่ 3



มาตรการติดตามตรวจสอบคุณภาพสิ่งแวดล้อม

3.1 มาตรการติดตามตรวจสอบคุณภาพสิ่งแวดล้อม

จากการติดตามตรวจสอบการปฏิบัติตามมาตรการติดตามตรวจสอบคุณภาพสิ่งแวดล้อม (ระยะดำเนินการ) โครงการบ้านพักข้าราชการ (ประเภทเช่า) เทศบาลเมืองกระบี่ จังหวัดกระบี่ ดังหนังสือสำนักงานนโยบายและแผนทรัพยากรธรรมชาติและสิ่งแวดล้อม เลขที่ ทส 1009.5/6932 ลงวันที่ 14 กันยายน 2552 มีรายละเอียดผลการติดตามตรวจสอบผลกระทบสิ่งแวดล้อมดังตารางที่ 3-1 และภาพตำแหน่งจุดเก็บตัวอย่างคุณภาพสิ่งแวดล้อมดังรูปที่ 3-1

ตารางที่ 3-1 มาตรการติดตามตรวจสอบผลกระทบสิ่งแวดล้อม

องค์ประกอบ ทางสิ่งแวดล้อม	มาตรการติดตามตรวจสอบผลกระทบสิ่งแวดล้อม	จุดเก็บตัวอย่าง / ความถี่	ผลการปฏิบัติตามมาตรการป้องกัน และแก้ไขผลกระทบสิ่งแวดล้อม	ปัญหา อุปสรรคที่ไม่สามารถปฏิบัติ ตามมาตรการ และแนวทางการ	ภาพประกอบมาตรการ
1. การจัดการน้ำเสีย	1. ตรวจวิเคราะห์คุณภาพ น้ำทิ้งด้วยวิธีมาตรฐาน โดยมีดัชนีการตรวจวัด ดังนี้ - pH - BOD - TSS - TKN - Nitrate - Sulfide - FOG - FCB - TCB	● เก็บตัวอย่างน้ำทิ้ง 1 เดือน/ครั้ง ตลอด ระยะเวลาดำเนินการ จำนวน 3 สถานี ได้แก่ - จุดเก็บน้ำก่อนเข้าสู่ ระบบบำบัดน้ำเสีย ส่วนกลาง - จุดเก็บน้ำหลังผ่าน ระบบบำบัดน้ำเสีย ส่วนกลาง - บ่อพักสุดท้ายก่อน ระบายออกสู่แหล่ง น้ำสาธารณะ	● การเคหะแห่งชาติดำเนินการให้ บริษัท ไมเนอร์ เอ็นจิเนียริง คอนสตรัคชั่น จำกัด เป็นผู้ดำเนินการตรวจวิเคราะห์ คุณภาพน้ำทิ้ง เพื่อติดตาม ประสิทธิภาพการทำงานของระบบ บำบัดน้ำเสีย	-	  จุดเก็บน้ำก่อนเข้าสู่ระบบ บำบัดน้ำเสียส่วนกลาง   จุดเก็บน้ำหลังผ่านระบบ บำบัดน้ำเสียส่วนกลาง

องค์ประกอบ ทางสิ่งแวดล้อม	มาตรการติดตามตรวจสอบ ผลกระทบสิ่งแวดล้อม	จุดเก็บตัวอย่าง / ความถี่	ผลการปฏิบัติตามมาตรการป้องกัน และแก้ไขผลกระทบสิ่งแวดล้อมฯ	ปัญหา อุปสรรคที่ไม่สามารถปฏิบัติ ตามมาตรการ และแนวทางการแก้ไข	ภาพประกอบมาตรการ
					 <p>บ่อพักสุดท้ายก่อนระบาย ออกสู่แหล่งน้ำสาธารณะ</p> <ul style="list-style-type: none"> เอกสารแนบ 2 รูปที่ 18
2. สภาพเศรษฐกิจ และสังคม	1. สำนักรวจความคิดเห็นด้าน เศรษฐกิจและสังคมของ ประชาชนโดยรอบพื้นที่ โครงการ รัศมี 1 กิโลเมตร	<ul style="list-style-type: none"> บริเวณภายในและรอบ พื้นที่โครงการ รัศมี 1 กิโลเมตร 1 ครั้ง/ปี 	<ul style="list-style-type: none"> การเคหะแห่งชาติมอบหมายให้บริษัท ไมน์ เอ็นจิเนียริง คอนซัลแตนท์ จำกัด เป็นผู้ดำเนินการสำรวจความคิดเห็น ของประชาชนในเดือนกรกฎาคม 2567 	-	 <p>การสำรวจความคิดเห็น ของประชาชน</p> <ul style="list-style-type: none"> เอกสารแนบ 3

3.2 ผลการติดตามตรวจสอบคุณภาพสิ่งแวดล้อม

จากการดำเนินการติดตามตรวจสอบคุณภาพสิ่งแวดล้อมโครงการบ้านพักข้าราชการ (ประเภทเช่า) เทศบาลเมืองกระบี่ จังหวัดกระบี่ ดำเนินการเก็บตัวอย่างน้ำระหว่างเดือนกรกฎาคม - ธันวาคม 2567 มีตำแหน่งตรวจวัดคุณภาพสิ่งแวดล้อมดังรูปที่ 3-1 และมีรายละเอียดผลการตรวจวัดคุณภาพสิ่งแวดล้อมดังต่อไปนี้

3.2.1 คุณภาพน้ำทิ้ง

1) ดัชนีตรวจวัด

ดำเนินการเก็บตัวอย่างและวิเคราะห์คุณภาพน้ำทิ้งดังตารางที่ 3-2

ตารางที่ 3-2 ดัชนีชี้วัดและวิธีวิเคราะห์คุณภาพน้ำทิ้ง

ดัชนีชี้วัด	วิธีวิเคราะห์
ค่าความเป็นกรด-ด่าง (pH)	Electrometric Method (4500-H ⁺ B)
บีโอดี (Biochemical Oxygen Demand)	5 Day BOD Test (5210 B), Azide Modification (4500-O C)
ของแข็งแขวนลอย (Total Suspended Solids)	Dried at 103-105 °C (2540 D)
ทีเคเอ็น (Total Kjeldahl Nitrogen)	Macro-Kjeldahl Method (4500-N _{org} B)
ไนเตรท-ไนโตรเจน (Nitrate-Nitrogen)	Cadmium Reduction (4500- NO ₃ ⁻ E)
ซัลไฟด์ (Sulfide)	Iodometric Method (4500-S ²⁻ F)
น้ำมันและไขมัน (Fat, Oil and Grease)	Liquid-Liquid Partition Gravimetric Method (5520 B)
ปริมาณโคลิฟอร์มแบคทีเรีย (Total Coliform Bacteria)	Multiple-Tube Fermentation Technique (9221 B)
ฟีคัลโคลิฟอร์มแบคทีเรียทั้งหมด (Fecal Coliform Bacteria)	Multiple-Tube Fermentation Technique (9221 E)

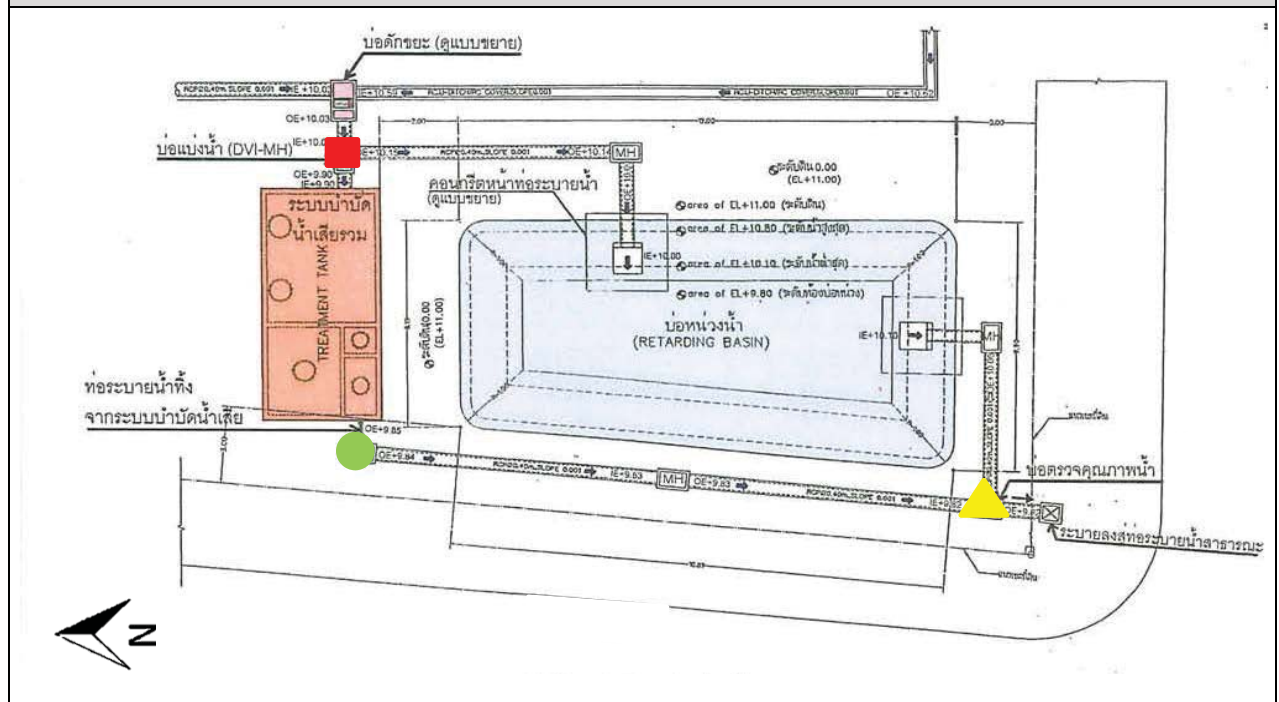
2) สถานีตรวจวัดคุณภาพน้ำทิ้ง

- จุดเก็บน้ำก่อนเข้าสู่ระบบบำบัดน้ำเสียส่วนกลาง
พิกัด: UTM 47P 489404 E, 893602 N
- จุดเก็บน้ำหลังผ่านระบบบำบัดน้ำเสียส่วนกลาง
พิกัด: UTM 47P 489393 E, 893600 N
- บ่อพักน้ำสุดท้ายก่อนระบายออกสู่แหล่งน้ำสาธารณะ
พิกัด: UTM 47P 489392 E, 893575 N

3) ผลการวิเคราะห์คุณภาพน้ำทิ้ง

จากการสำรวจพื้นที่และเก็บตัวอย่างคุณภาพน้ำทิ้งบริเวณจุดเก็บน้ำก่อนเข้าสู่ระบบบำบัดน้ำเสียส่วนกลาง จุดเก็บน้ำหลังผ่านระบบบำบัดน้ำเสียส่วนกลาง และบ่อพักสุดท้ายก่อนระบายออกสู่แหล่งน้ำสาธารณะ ผลการวิเคราะห์คุณภาพน้ำทิ้งระหว่างเดือนกรกฎาคม - ธันวาคม พ.ศ. 2567 แสดงดังตารางที่ 3-3 และมีรายละเอียดผลการวิเคราะห์คุณภาพน้ำทิ้งดังเอกสารแนบ 4

รูปที่ 3-1 ตำแหน่งตรวจวัดคุณภาพสิ่งแวดล้อม



สัญลักษณ์

ตำแหน่งตัวอย่างคุณภาพน้ำทิ้ง

- จุดเก็บน้ำก่อนเข้าสู่ระบบบำบัดน้ำเสียส่วนกลาง
- จุดเก็บน้ำหลังผ่านระบบบำบัดน้ำเสียส่วนกลาง
- ▲ บ่อพักน้ำก่อนระบายลงสู่แหล่งน้ำสาธารณะ

ที่มา: การเคหะแห่งชาติ

ตารางที่ 3-3 ผลการวิเคราะห์คุณภาพน้ำทิ้งระหว่างเดือนกรกฎาคม - ธันวาคม พ.ศ. 2567

วันที่เก็บตัวอย่าง	จุดเก็บตัวอย่าง	พารามิเตอร์								
		pH	BOD	TSS	TKN	Nitrate	Sulfide	FOG	TCB	FCB
กรกฎาคม	ST.1	7.8	89	6.7	37	2.78	2	4	>160,000	>160,000
	ST.2	7.8	42	<5.0	33	0.72	<0.1	2	24,000	13,000
	ST.3	7.6	44	<5.0	18	1.14	<0.1	3	92,000	48,000
สิงหาคม	ST.1	7.1	19.2	<5.0	24	0.88	0.5	2	>160,000	>160,000
	ST.2	7.5	8.1	<5.0	20	4.27	<0.1	2	>160,000	>160,000
	ST.3	7.4	7.6	<5.0	12	1.48	<0.1	2	>160,000	92,000
กันยายน	ST.1	7.6	4.7	17.6	30	1.31	<0.1	1	11,000	5,400
	ST.2	7.2	8.3	8.5	23	1.76	0.1	1	7,900	3,300
	ST.3	7.2	8.9	<5.0	12	1.60	0.1	2	6,300	2,400
ตุลาคม	ST.1	6.9	15.9	<5.0	22	1.00	<0.1	1	>160,000	>160,000
	ST.2	7.1	13.3	<5.0	14	0.83	<0.1	1	17,000	7,900
	ST.3	7.0	8.4	<5.0	12	0.66	<0.1	1	2,400	1,300
พฤศจิกายน	ST.1	7.5	17.2	8.7	24	0.78	<0.1	3	>160,000	>160,000
	ST.2	7.5	14.2	5.2	7.6	0.65	<0.1	1	54,000	22,000
	ST.3	7.5	7.7	<5.0	16	0.74	<0.1	2	>160,000	>160,000
ธันวาคม	ST.1	7.5	28	6.7	30	1.02	0.1	4	>160,000	>160,000
	ST.2	7.3	15.9	<5.0	12	2.34	0.1	3	69,000	36,000
	ST.3	7.9	25	<5.0	24	0.72	0.1	3	>160,000	>160,000
ค่ามาตรฐาน ¹⁾		5.0-9.0	ไม่เกินกว่า 30	ไม่เกินกว่า 40	ไม่เกินกว่า 35	-	ไม่เกินกว่า 1.0	ไม่เกินกว่า 20	-	-

หมายเหตุ: ST.1 = จุดเก็บน้ำก่อนเข้าสู่ระบบบำบัดน้ำเสียส่วนกลาง
ST.2 = จุดเก็บน้ำหลังผ่านระบบบำบัดน้ำเสียส่วนกลาง
ST.3 = บ่อพักสุดท้ายก่อนระบายออกสู่แหล่งน้ำสาธารณะ

¹⁾ ประกาศกระทรวงทรัพยากรธรรมชาติและสิ่งแวดล้อม เรื่อง กำหนดมาตรฐานควบคุม การระบายน้ำทิ้งจากอาคารบางประเภทและบางชนิด พ.ศ.2567 ประกาศในราชกิจจานุเบกษา เล่ม 141 ตอนพิเศษ 233 ง
ประกาศ ณ วันที่ 27 สิงหาคม 2567 (อาศรประภาท ข)